

### Pieslēgšanās laiks: 2025. gada 8.–9. februāris

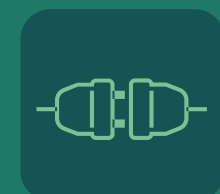
- Baltijas valstu operatori 2024. gada novembrī no Eiropas partneriem saņēma pozitīvu vērtējumu par sistēmu gatavību sinhronizācijai ar Eiropas vienoto tīklu.
- Pārslēgšanās no vienas sinhronās zonas uz citu ir būtisks notikums, un pret to jāattiecas atbildīgi. Tehnisko pārslēgšanās uzdevumu veic Baltijas sistēmas operatori, kas secīgi veic iepriekš saskaņotas darbības:



Koordinēta, pakāpeniska atslēgšanās no Krievijas un Baltkrievijas sistēmām (BRELL tīkla)



Darbība "salas režīmā" - Baltijas valstis kā vienota sinhronā zona



Pieslēgšanās Eiropas vienotajam tīklam, izmantojot Lietuvas - Polijas starpsavienojumu

**Kāpēc šāds laiks?** Februāris ir piemērots pārslēgšanās laiks, jo reģionā ir augstāka elektroenerģijas ražošana (siltumslodzes dēļ strādā termoelektrostacijas, ziemā neveic remontdarbus), kā arī ir mazāka iespējamība īpaši nelabvēlīgiem laikapstākļiem. 7. februārī arī beidzas esošais BRELL līgums.

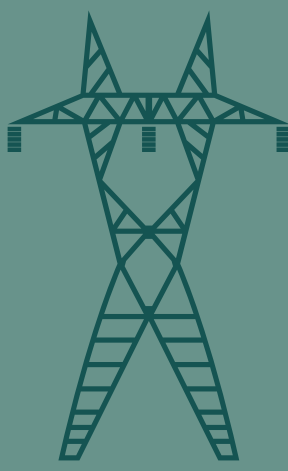
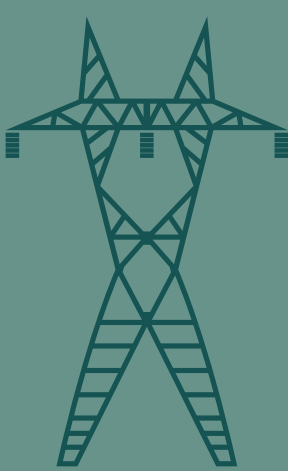
## Kas ir sinhronizācija?

**Elektrosistēmu sinhrona darbība** – elektrosistēmas, kas savā starpā saistītas ar maiņstrāvas saitēm un sistēmas darbojas vienā frekvencē.

Tas ir kā viens **organisms**.



Sinhronizācijas mērķis ir **palielināt Baltijas valstu energosistēmu drošumu**, lai spētu efektīvi darboties gan kā daļa no lielas elektrosistēmas, gan patstāvīgi. Rezultātā Latvija spēj tīklu uzturēt un kontrolēt, nodrošināt stabilitāti, nav atkarīga no Krievijas un Baltkrievijas. **Veikti ievērojami infrastruktūras uzlabojumi:** elektrolīniju un sistēmas kopējās noturības stiprināšanā, piesaistot 85% Eiropas līdzfinansējumu.



Projektu uzsāka 2009. gadā, sākotnēji paredzot sinhronizāciju 2026. gada sākumā. Izvērtējot visus riskus, Baltijas valstis, Polija un Eiropas Komisija vienojās pievienošanās veikt jau 2025. gada februārī.



Baltijas valstis neieņērk elektroenerģiju no Krievijas un Baltkrievijas jau kopš 2022. gada. Sinhronizācijai **nav tiešas ietekmes uz apgādes drošumu un ietekme uz tirgus cenu ir minimāla.**

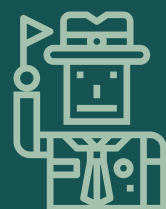


Lai nodrošinātu Baltijas elektroenerģijas sistēmas stabilu darbību, būtiskas ir balansēšanas jaudu rezerves. Veiktie aprēķini Baltijas valstīs liecina, ka stabilam energosistēmas darbam Baltijai nepieciešamo balansēšanas jaudu rezervju izmaksu ietekme uz gala rēķiniem Latvijā, līdzīgi kā Igaunijā un Lietuvā, prognozēta mazāka par 5%.

## Vai juridiskiem klientiem īpaši jāgatavojas sinhronizācijai?

Sinhronizācija ir būtisks notikums, kam veltīta rūpīga, sistemātiska gatavošanās vairākos līmeņos - fiziskās infrastruktūras gatavība, pārvades operatoru IT sistēmu attīstība, reģionālā sadarbība un iesaistīto pušu koordinēta rīcība nacionālā līmenī. Lai pieslēgtos Eiropas elektrotīklam, **elektroenerģijas pārtraukums nav gaidāms.**

**Vienlaikus nevar izslēgt īslaicīgus tehniskus starpgadījumus. Sinhronizācija saistīta ar tehniski sarežģītu procesu, aicinām uzņēmumus drošības dēļ sagatavoties līdzīgi kā to darām, ja prognozēti nelabvēlīgi laikapstākļi.**



**Esi sagatavojies un ievēro piesardzību! Aicinām uzņēmumus izvērtēt atkarībā no darbības specifikas, kuri no minētajiem pasākumi ir nepieciešami un, kuri – vēlami.**

1. Ja iespējams, atslēdz elektroierīces, kuras noteiktajos datumos netiks izmantotas.
2. Uzņēmumos, kuros uzstādītas elektroiekārtas, kas ir jutīgas pret strāvas svārstībām, sēdumiem, kāpumiem, individuāli izvērtēt nepieciešamību un iespēju pārtraukt elektroiekārtu darbību 8.-9. februārī.
3. Uzņēmumi, kuros ražošanas process neparedz iespēju būt īslaicīgi atslēgtam no elektrotīkla, uzstādīt alternatīvu enerģijas avotu – UPS, ģeneratoru. Ģeneratora nodrošināšanā jāparedz pietiekams degvielas apjoms, ko katrs izvērtē individuāli atbilstoši uzņēmuma darbības specifikai. Laicīgi sagatavot ģeneratoru darbam. Ar praktiskiem padomiem var iepazīties [šeit](#).
4. Uzņēmumos, kuros nav uzstādītas pārsprieguma aizsardzības ierīces, izvērtēt iespēju tādās uzstādīt.
5. Nodrošināt uzņēmumā tehnisko darbinieku klātesamību 8.-9. februārī, lai nepieciešamības gadījumā iespējams operatīvi iesaistīties, piemēram, nodrošinot ģeneratoru darbību, vai atvienojot iekārtas no elektrotīkla.
6. Pēc sinhronizācijas veiksmīgas pieslēgšanās (10. februārī) – pārbaudīt elektroierīču darbību.

**Lejupielādē mobilajā telefonā "112 Latvija" lietotni**, lai laicīgi saņemtu paziņojumus par vēlamo rīcību dažādās situācijās.

**Kritiski vērtē skaļus un emocionāli pielādētus paziņojumus!**

- Tuvojoties 8.-9. februārim un sinhronizācijas laikā informatīvajā telpā var parādīties nelabvēļu izplatīta dezinformācija, maldinoši fakti un dažādas manipulācijas.
- Izmanto uzticamus informācijas avotus: [KEM tīmekļvietne \(www.kem.gov.lv\)](http://www.kem.gov.lv), [AS "Augstsprieguma tīkls" \(www.ast.lv\)](http://www.ast.lv).

**Der zināt! Izšķir dažādus apdrošināšanas gadījumus.**

**Desinhronizācijas process ir rūpīgi plānots un tehniski nodrošināts un elektroenerģijas pārrāvums nav gaidāms, tomēr, ja elektroapgādē rastos negaidīti izaicinājumi, atceries:**

- Ja elektroenerģijas pārvades tīklā radusies tehniska kļūda, ko pieļāvis viens no Baltijas valstu pārvades sistēmas operatoriem – zaudējums par nodarīto kaitējumu sedz pārvades operators;
- Ja sinhronizācijas procesā notikusi apzināta, kaitnieciska trešo pušu iejaukšanās enerģētikas infrastruktūras darbībā, nodarot kaitējumu, lēmums par tālākajām rīcībām tīktu pieņemts Baltijas valstu valdību līmenī.
- Tikai, ja radusies elektroenerģijas pārvades vai sadales tīkla darbības traucējumi, kas nav saistāmi ar sistēmas operatoru kļūdu, t.sk, ja uzņēmuma (elektroenerģijas lietotāja) darbības rezultātā ir radusies elektroenerģijas iekšējā tīkla darbības traucējumi, zaudējumus sedz uzņēmums pats vai vēršoties pie apdrošinātāja, ja ir noslēgts līgums par šādu gadījumu apdrošināšanu.

