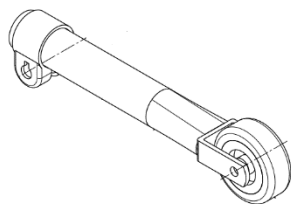


VERMEIREN

LIETOŠANAS INSTRUKCIJA

**Bimanuālais ritenkrēsls ar mugurējo
piedziņu personām ar abu kāju amputāciju
708D AMP**

Ražotājs: VERMEIREN



SATURS

TEHNISKĀ INFORMĀCIJA.....	3
KOPĒJĀS PIEZĪMES.....	3
PIELIETOJAMĪBA	3
RITENĶRĒSLA SALOCĪŠANA	4
KĀJU BALSTI	4
ROKU BALSTI	4
ROKAS BREMZES.....	5
RIEPAS	5
RIEPU MAIŅA.....	5
RITENĶRĒSLA TRANSPORTĒŠANA.....	6
RITENĶRĒSLA IEVIETOŠANA AUTOMAŠĪNĀ	6
PAKĀPIENI/APMALES (PAVADONIS).....	6
PAKĀPIENI/APMALES (KUSTĪBAS UZ AUGŠU).....	7
PAKĀPIENI/APMALES (KUSTĪBAS UZ LEJU)	7
JŪSU DROŠĪBAI.....	7
UZGLABĀŠANA.....	8
TEHNISKĀ UZRAUDZĪBA.....	8
APKOPES	8
PĀRBAUDES.....	8
DEZINFEKCIJA.....	9
GARANTIJA	10

TEHNISKĀ INFORMĀCIJA

saskaņā ar standarta regulējumiem piegādāšanas laikā)

Skaitļi var atšķirties, ja izmantoti citādi kāju vai galvas balsti vai papildus detaļas

Garums (bez kāju balstiem)	81 cm
Garums (ar kāju balstiem)	106 cm
Augstums (ieskaitot atzveltni mugurai)	92 cm
Sēdekļa platums	37cm, 39 cm, 42 cm, 44 cm, 46 cm, 48 cm, 50 cm
Kopējais platums (ir atkarīgs no sēdekļa platuma)	56 cm, 59 cm, 61 cm, 63 cm, 65 cm, 67 cm
Sēdekļa dziļums	43 cm
Sēdekļa augstums	50 cm
Muguras balsta augstums	42 cm
Roku balstu augstums (mērot no sēdekļa spilvena)	22 cm
Roku balstu augstums (no grīdas)	72 cm
Svars (ieskaitot balstus rokām un kājām) ¹⁾	apmēram 17 – 20 kg
Nominālais noslogojums (maksimālā slodze)	120 kg
Riepu spiediens, vadīšanas rati ²⁾	Lielākais 2.5 bar
Riepu spiediens, aizmugurējie (vadīšanas) rati ²⁾	Lielākais 3.5 bar
Maksimālā kāpināmā jauda ³⁾	10,5 % / 6°
Maksimālais šķēršļa augstums	6 cm

Ražotājs saglabā tiesības veikt tehniskās izmaiņas. Mērīšanas kļūda +/- 1.5 mm/kg/°

¹⁾ Ir atkarīgs no sēdekļa platuma un riepām;

²⁾ Riepu spiediens sniegtajām standarta pneimatiskajām riepām. Ja lietojat riepas, kuras ražojis cits ražotājs, lūdzam informāciju par spiedienu meklēt uz riepu pārklāja;

³⁾ Kad riepas ir labā stāvoklī un ar normālu gaisa spiedienu, braucot pa līdzenu virsmu.

KOPĒJĀS PIEZĪMES

708D riteņkrēsla modelis paredzēts personām lietošanai telpās un ārpus tām, kā arī citu cilvēku pārvadāšanai. Šo riteņkrēslu var noregulēt pēc individuālām vajadzībām, kā norādīts zemāk. Tādēļ lūdzam uzmanīgi izlasīt instrukcijas rokasgrāmatu, lai iepazītos ar riteņkrēsla lietošanu.

PIELIETOJAMĪBA

Šis riteņkrēsls paredzēts cilvēku transportēšanai gan aktīvā veidā (izmantojot braucamo ratu loku) gan pasīvā veidā (stumjot pavadītājam).

Uzmanību! Lietotāja svars nedrīkst pārsniegt **120 kg!**

Riteņkrēslu drīkst lietot tikai uz tādas virsmas, kur visi četri rati skar zemi un ir pietiekama saskare, stumjot vienādi uz priekšu visus ratus. Lai pārvarētu nelīdzenas virsmas (grīdas, akmens, bruģis u.tml.), nogāzes un pagriezienus (pagriezienus uz dažādām pusēm un līdzīgi), kā arī pārvarētu šķēršļus (piem., apmales), ir nepieciešams treniņš. Braukšana pa tādām virsmām kā ledus, zāle, grantsi, nokritušas lapas un citu stingru vai irdeni virsmu, kas traucē kustībai, var būt ļoti bīstama.

Riteņkrēslu nedrīkst izmantot kā sēdvietu transportlīdzeklī. Nedrīkst pārsniegt nominālo 120 kg slodzi un stumt drīkst ne vai rāk kā vienu personu. Riteņkrēslu nedrīkst lietot kā trepes, vietu, kas paredzēta smagu vai karstu lietu novietošanai, vai citiem mērķiem, kuri atšķiras no aktīvās vai pasīvās personu pārvadāšanas. Ja grīda ir klāta ar celiņiem, grīdsegām vai nepiestiprinātām grīdsegām, var tikt bojāta pati grīdsega un riteņkrēsls var apgāzties. Ražotājs neuzņemas nekādu atbildību, ja riteņkrēsls lietots kopā ar citu ražotāju ražotiem elementiem vai papildinājumiem, vai saliekamajām detaļām, kuras maina paredzēto mērķi.

Garantijas prasības apmierināmas tikai tad, ja izstrādājums lietojams tikai pēc noteiktiem nosacījumiem un pēc noteiktā mērķa.

- Jūsu riteņkrēsla salikšanai un regulēšanai ir nepieciešami šādi instrumenti:
- Krustveida skrūvgriezis.
- Sešskaldņu atslēgas (4. un 5. lieluma).
- Gredzenveida un atvērta gala uzgriežņi (10./13. lieluma).
- Gredzenveida uzgriežņi (19. lieluma).
- Uzgriežņi ar atvērtu galu (11. lieluma).

Salikšanas un regulēšanas darbus vajadzētu veikt tikai pilnvarotajai personai.

RITENKRĒSLA SALOCĪŠANA

Jūsu riteņkrēslu var salocīt tā, lai to būtu iespējams transportēt vai novietot noliktavā.

Salocīšana

- Salokiet kāju balstus pēdu balstus (skatieties nodaļā “Kāju balsti”).
- Ja jums ir nepieciešams, noņemiet kāju balstus (skatieties nodaļā “Kāju balsti”).
- Noņemiet lokāmo sēdvietas pārklāju taisni pa vidu gan no priekšpuses un no aizmugures un pavelciet uzaugšu.
- Ja ir nepieciešams, noņemiet stacionāro sēdekli un/vai stacionāro muguras balstu.
- Salokiet visu riteņkrēsla rāmi līdz roku balstiem.

Izlocīšana

- Nospiediet uz leju sēdekļa caurules ar abām rokām.
- Ja ir nepieciešams, pievienojot kāju balstus (skatieties nodaļā “Kāju balsti”).
- Ja ir nepieciešams, pievienojiet stacionāro sēdekli un/vai stacionāro muguras balstu.

! Katru reizi, kad kāju balsti ir novietojami vietā, pārliecinieties, vai sēdekļa un fiksēšanas mehānisms ir pareizs.

! Salokot riteņkrēslu, uzraugiet, lai tuvumā nebūtu nekādu objektu vai cilvēku.

! Salocīt un izlocīt uz paklāja grīdas ir sarežģīti (būs riteņu berze).

KĀJU BALSTI

Kāju balstu noņemšana:

1. Vispirms noņemiet apakšstilbu siksnu, atāķējot to no abām pusēm.
2. Pastumiet atpakaļ sviru, kas ir blakus kāju balstu stiprinājumiem.
3. Tagad jūs variet pagriezt kāju balstus uz vienu pusi un izcelt tos notapām.

! Uzmanieties, lai kāju balstu pagriešanas rādiusā nebūtu nekādu objektu un cilvēku.

Kāju balstu piestiprināšana

1. Ievietojiet kāju balstus no sāna uz tapām, kas atrodas rāmī.
2. Pagrieziet kāju balstus uz vidu, līdz fiksators automātiski apturēs tos (ja šis fiksators ir mazliet stingrs, viegli nospiediet to atpakaļ)
3. Tagad vēl piestipriniet apakšstilbu siksnu pie āķiem.

! Pirms lietošanas pārliecinieties, lai kāju balsti būtu droši fiksēti to vietā.

! Sargājiet, lai kāju balstu pagriešanas rādiusā nebūtu nekādu objektu un cilvēku.

Kāju balstu garumu regulēšana

- Atbrīvojiet krustenisko skrūvi apakšējās virspuses kāju balstu daļas galā.
- Izvelciet šeštūrveida iekšējo cauruli līdz vēlamajam garumam.
- Pievelciet krustiņa skrūvi no jauna.

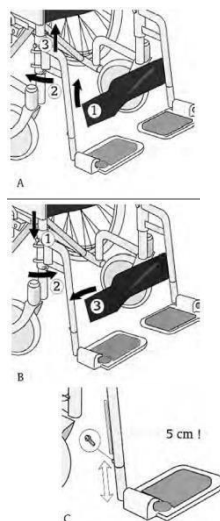
! Izvelkot šeštūrveida cauruli, obligāti atstājiet mazākais 5 cm caurules virsējā kāju balstu daļā.

! Ir nepieciešams atstāt mazākais 6 cm starpas starp plāksni pēdām un grīdu, jo riteņkrēsla kāju balsti, braucot daudzies pret grīdu.

! Nekad nestāviet uz plāksnēm ar pēdām. Tās var lietot tikai kā pēdu novietošanai. Variet nokrist!

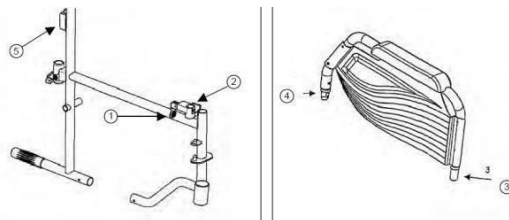
! Ražotāji nevar uzņemties atbildību par bojājumiem, kas radušies kāju balstu pret grīdu sišanās dēļ.

Pirms izkāpšanas un iekāpšanas riteņkrēslā – paceliet pēdu pamatnes!



ROKU BALSTI

Standartizētos modeļos roku balsti var tikt noliegti aiz aizmugurējās daļas vai noņemami pretējā virzienā. Roku balstu fiksēšanas iekārta (2) ir samontēta uz rāmja caurules (1).



Roku balstu noņemšana

Nospiediet roku balstu fiksēšanas iekārta (2) pārvaldīšanas sviru (1). Nospiediet roku balstu uz augšu un izvelciet tos, vai nolaidiet tos atpakaļ līdz galam.

Veiciet visu pretējā kārtībā, kad ievietojiet roku balstus atpakaļ, bet pievērsiet uzmanību, kad aizmugurējais roku balsta aizbīdnis (3) ir ievietojams pirmais, ka priekšējais aizbīdnis (4) ir nolaižams roku balstu ievietnē (2). Ja pārvaldīšanas svira (1) automātiski nenofiksējas pēc roku balsta ievietošanas vietā, nostipriniet to manuālā veidā.

Ievietojot vietā roku balstus, pievērsiet uzmanību, lai aiz melnās caurules, kas garantē sānisko roku balstu stabilitāti, ir pagriešanas un apturēšanas bloks (5). Atbalstošā siksnā ir novietota aiz aizmugurējās roku balsta caurules. Roku balsts, kad ir pagriezts, nevar tikt lietderīgi izmantots.

! Pirms lietošanas pārlicinieties, ka roku balsti ir droši nofiksēti to vietā.

! Čelot riteņkrēslu transportēšanai, nekad neņemiet to aiz roku balstiem, bet tikai aiz izturīgajām rāmja daļām (tāpat skatieties nodaļu "Jūsu drošībai").

ROKAS BREMZES

Standartā, katrs Jūsu riteņkrēsla braucamais rats ir samontēts ar rokas bremzēm. Tās vajag noregulēt pēc lietojamām riepiem.

• Rokas bremzes / pneimatiskās riepas

Kad tiek lietotas pneimatiskās riepas, rokas bremzes var funkcionēt tikai tad, kad riepas ir piepumpētas pietiekami stingri (skatieties nodaļā "Izsmēloša tehniskā informācija").

! Pievērsiet uzmanību, lai riepu spiediens visu laiku atbilstu nodaļā "Izsmēloša tehniskā informācija" norādītajiem lielumiem, pretējā gadījumā roku bremžu darbība būs mazāka vai samazināsies pavisam.

! Pievērsiet uzmanību tam, ka roku bremzes nav paredzētas apturēšanai braukšanas laikā. Tās paredzētas, lai nodrošinātu riteņkrēsla nerīpošanu, kad tas ir novietots stāvēšanai. Ja rokas bremzes ir nospiestas braukšanas laikā, tas var būt par cēloni savainojumiem un/vai riteņkrēsla sabojāšanai.

Ja bremzes zaudē funkcionalitāti nolietojšanās dēļ un/vai tādēļ, ka tā riepas un kamera ir sabojātas, mēs iesakām pakonsultēties ar specializēto servisu, kuram ir instrumenti un zināšanas, kā vajadzētu sataisīt/ nomainīt bojātās daļas.

! Neatbilstoši instrumenti vai nepareiza rīcība var būt par cēloni bojājumiem un/vai funkcionalitātes zaudēšanai.

! Bremžu regulēšanu, veicot personai, kam nav tiesības to darīt, kļūst par jūsu pašu risku. Tādā gadījumā ražotājs neuzņemas nekādu atbildību.

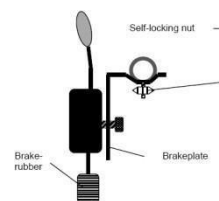
! Labāk ļaujiet specializētajam tirdzniecības aģentam noregulēt jūsu rokas bremzes; viņš ir apmācīts strādāt ar mūsu ražojumiem un ievēros visus tieši saistītos noteiktos drošības līdzekļus.

! Ja riteņkrēsla rati (ar pneimatiskajām riepiem) ir notraipīti ar ūdeni, eļļu, dubļiem vai cita tipa netīrumiem, tādā gadījumā rokas bremzes apturēšanas efektivitāte var pasliktināties. Pārbaudiet ratu stāvokli katru reizi, pirms riteņkrēsla lietošanas.

! Ja bremzes ir zaudējušas savu efektivitāti nolietojības dēļ un/vai riepu/iekšējo kameru bojājumu dēļ, lūdzam konsultēties ar riteņkrēsla izsniedzēju, tā kā "PU" riepu maiņai nepieciešami specializēti mehānismi. Galējais lietotājs nevar nomainīt "PU" riepu.

Rokas bremžu regulēšana

- Atbrīvojiet automātisko bloķēšanas uzgriezni uz bremžu disku, bet neizņemiet.
- Pārceļiet bremzes uz vēlamo stāvokli.
- Pievelciet automātisko bloķēšanas uzgriezni.
- Pārbaudiet, vai bremzes darbojas un aptur atbilstoši.



RIEPAS

Riteņkrēslī var būt ar dažādām ratu kombinācijām. Standarta ratu konfigurācija ir 24" x 1 3/8 braucami rati un 8" x 1 3/4 vadāmie rati. Lūdzam pakonsultēties ar jūsu specializēto tirdzniecības aģentu par ratu kombināciju; viņš labprāt dos padomu jums par labāko kombināciju, kas atbilstu jūsu personīgajām prasībām.

! Vienmēr pārlicinieties, lai riepas būtu pietiekami piepumpētas, jo tas var ietekmēt braukšanas kvalitāti (skatieties nodaļā "Izsmēloša tehniskā informācija").

! Mēs nepieņemam nekādas garantijas pretenzijas par ratiem, kurus nepieņēdā šis ražotājs.

RIEPU MAIŅA

Ja vēlaties mainīt riepas vai iekšējās kameras, vajadzētu pievērst uzmanību:

Izlaižot gaisu no kameras, ievietojiet riepas laužni starp riepu un riteņa stīpu, lai varētu noņemt riepu. Tad ar laužni lēni un viegli stumiet riepu nost. Tādā veidā noņemsiet riepu no riteņa stīpas malas. Ja tad pavilksiet laužni gareniski pa riteņa stīpu, rī epa atleks. Tagad uzmanīgi noņemiet riepu no riteņa stīpas un tad noņemiet kameru.

! Lai varētu noņemt kameru, tajā nedrīkst būt gaiss.

! Ja kaut ko veiksiet neatbilstoši, variet sabojāt riteņa stīpu. Labāk ļaujiet šo darbu veikt speciālistam.

Pirms jaunas iekšējās kameras uzlikšanas, pievērsiet uzmanību: Pārbaudiet riteņa stīpas iedobi un iekšējās kameras sienīņu, vai nav svešu materiālu, un, ja ir nepieciešams, atbilstoši notīriet. Pārbaudiet riteņa stīpas iedobes stāvokli, īpaši apkārt gaisa ventilatora vietai.

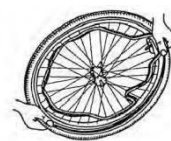
Lūdzam lietot tikai autentiskas rezerves detaļas. Mēs neuzņemamies nekādu atbildību par bojājumiem, kuru cēlonis – neautentisku detaļu lietošana.

NOSTIPRINĀŠANA:

Ievietojiet riteņa stīpas siksnu vietā virs ventiļa, vispirms ievietojot to riteņa stīpā. Tad riteņa stīpas siksnu var viegli uzvilkt. Pārbaudiet, lai visas spieķu galviņas būtu nosegtas (riteņa stīpa siksnā nav nepieciešama plastikāta riteņa stīpa gadījumā).

Uzstumiet riepu pāri riteņa stīpas malai, sākot no ventiļa. Viegli piepūtiet kameru, kamēr tā kļūst apaļa un ievietojiet to rī epas vidū.

Ja kamera cieši novietojas kamera vidū bez jebkādiem grumbuļiem (grumbuļu gadījumā: izlaidiet mazliet gaisa), tad virsējo riepas pusi iespējams viegli uzspiest uz riteņa stīpa ar abām rokām, sākot no ventiļa.



Pārbaudiet visur apkārt no abām pusēm, vai kamera nav saspiesta starp riteņa stīpu un riepas malu. Viegli pastumiet gaisa ventili uz vidu un vēl to izvelciet, lai pārliecinātos, ka gaisa ventiļa vietā riepa ir pareizi ievietota.

Vēloties pārliecināties, ka riepa ir piepūsta atbilstoši, no sākuma ielaidiet tikai tik daudz gaisa, lai riepas vidū vēl aizvien varētu viegli iespiest ar īkšķiem. Ja kontroles līnijas ir vienādā attālumā no riteņa stīpas malas no abām riepas pusēm, tad riepa ir atbilstoši iecentrēta. Ja ne – izlaidiet gaisu un ievietojot riepu no jauna.

Tagad riepu var piepūst līdz tās pilnas ekspluatācijas spiedienam (pievērsiet uzmanību maksimumam) un vajadzētu uzlikt ventiļa vāciņu.

! Montējot riepu, pārliecinieties, ka starp riteņa stīpu un riepu nav nekādu objektu vai ķermeņa daļu, jo tas var būt iemesls sabojāšanai un/vai sevis savainošanai.

! Tikai speciālists var garantēt pareizu samontēšanu. Ja darbus veic ne jūsu specializētais tirdzniecības aģents, tas var būt par iemeslu garantijas pretenziju nepamierināšanai nepieņemšanai.

! Piepūsdami riepas, vienmēr pārliecinieties, vai spiediens ir atbilstošs. Atbilstošais spiediens ir norādīts uz riepas sienas (tāpat skatieties nodaļā "Izsmeljoša tehniskā informācija").

! Lietojiet tik tādas riepu piepūšanas iekārtas, kas atbilst norādījumiem, un apliecina spiedienu baros, vai lietojiet mūsu piedāvāto gaisa pumpi. Mēs neuzņemsimies nekādu atbildību par bojājumiem, ko radījušas piepūšanas iekārtas, ko nav ražojis mūsu ražotājs.

RITEŅKRĒSLA TRANSPORTĒŠANA

Transportējot riteņkrēslu, vajadzētu ievērot to, ka:

Pirms ceļat riteņkrēslu, obligāti ir jānoņem visas kustīgās daļas (kāju balsti, roku balsti u.c.)

! Ceļot riteņkrēslu, to drīkst saņemt tikai pie stacionārajām rāmja daļām.

! Mēģinot izvairīties no sabojāšanas, transportēšanas laikā vajadzētu noņemt kāju balstus un roku balstus.

! Samontējot riteņkrēslu, pārliecinieties, ka visas skrūves ir pievilktas.

Ja ir nepieciešams uzvest vai novest riteņkrēslu pa kāpnēm, viegli to pagrieziet atpakaļ. Tādā veidā riteņkrēslu var stumt pakāpienu pa pakāpienam ar braucamajiem ratiem, pieturot svaru. Otrs cilvēks ir nepieciešams, cenšoties aizsargāt riteņkrēslu no priekšpuses; viņam vajadzētu turēt riteņkrēslu aiz priekšējā rāmja, pirms tam noņemot kāju balstus.

! Mazākais ir nepieciešami divi cilvēki, vēloties novest vai uzvest riteņkrēslu u pa trepēm vai pa atsevišķiem pakāpieniem.

! Iegaumējiet, ka noņemat kāju balstus, lietotāja kājas nav pasargātas; pastāv savainošanas briesmas!

! Kad esat transportējams, jums vajadzētu būt aizsargātam, lietojot atbilstošas drošības jostu sistēmas.

! Kad esat transportējams, sēdiet savā riteņkrēslā mierīgi un izvairieties no asām kustībām.

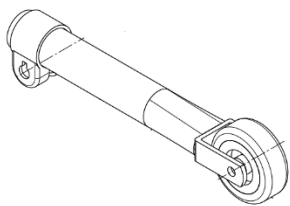
! Ja jūs nevariet mierīgi nosēdēt transportēšanas laikā slimības dēļ vai nespēka dēļ (piem., viegli trīcot vai līdzīgi), tad ir nepieciešami mazākais divi cilvēki, cenšoties pasargāt no abām pusēm, pieturoties pie stacionārās rāmja daļas.

! Transportēšanas laikā pārliecinieties, kad jūsu rokas neatrodas ārpus riteņkrēsla malām.

! Transportēšanas laikā jebkādam personām vai objektiem nevajadzētu atrasties zem riteņkrēsla, cenšoties izvairīties no personiskiem savainojumiem, vai riteņkrēsla bojājumiem.

Aizsargā pret apgāšanos.

Riteņkrēsls aprīkots ar apgāšanās aizsardzību, kuru var regulēt (dzilumu) vai noņemt bez instrumentiem.



SVARA CENTRA ADAPORS

Riteņkrēsls ir aprīkots ar pacelšanas smaguma centru cilvēkiem ar kājas amputāciju, lai kompensētu ķermeņa svara izmaiņas.



RITEŅKRĒSLA IEVIETOŠANA AUTOMAŠINĀ

Riteņkrēslam ir jābūt piestiprinātam automašīnas salonā, izmantojot esošās drošības jostas vai speciāli piedāvāto jostu sistēmu. Nepieciešams izmantot arī atbilstošu jostu sistēmu, kas būtu piemērota Jūsu drošībai.

Konsultējieties ar ražotāju par atbilstošu jostu sistēmas izvēli Jūsu riteņkrēslam.

! Pārliecinieties, lai riteņkrēsls ir piestiprināts tikai aiz stacionārās rāmja daļas.
! Pārliecinieties, ka riteņkrēsls nevar noslīdēt jebkādā virzienā.
! Nospiediet riteņkrēsla rokas bremzes.
! Brīvajām detaļām, kas noņemtas no riteņkrēsla, ir jābūt novietotām droši.
! **Riteņkrēslu nevajadzētu izmantot, ne pacientu transportēšanai, ne kā sēdvietu automašīnā.**

Par transportēšanu ar sabiedriskajiem transporta līdzekļiem, kas piemēroti invalīdiem, mēs iesakām pajautāt organizācijām, kas šobrīd rūpējas par spēkā esošajiem nolikumiem un likumiem par riteņkrēslu transportēšanu. Tad jūs varēsiet nodrošināt, lai transportēšana tiktu veikta ar atbilstošām drošības sistēmām.

Par transportēšanu citos transporta līdzekļos (lidmašīnās, autobusos, laivās, tramvajos, vilcienos un līdzīgi) jums vajadzētu pajautāt tieši saistītajam operatoram, vai jūs un jūsu riteņkrēsls var tikt droši transportēti.

! Mēs neuzņemamies nekādu atbildību par bojājumiem un/vai ievainojumiem, kas radušies trešo pušu izpildītās transportēšanas dēļ. Transportēšanas risks gulstas uz jums pašiem.

Ja ir papildus jautājumi par transportēšanu, lūdzam konsultēties ar speciālistu.

PAKĀPIENI/APMALES (PAVADONIS)

Pārvarēt šķēršļus ir ieteicams tikai ar pavadona palīdzību.



Piestumiet riteņkrēslu pie šķēršļa malas un ar vienu pēdu nospiediet savvēršanas sviru. Tā ir apakšējā rāmja galā. Tajā pašā laikā, turot saspiestus rokturus, pavelciet riteņkrēslu viegli atpakaļ.

Uzceliet priekšējos ratus uz šķēršļa un novietojiet savu kāju atpakaļ uz zemes. Tad paceliet riteņkrēslu, izmantojot rokturus, un pastumiet uz priekšu, kamēr aizmugurējie rati pārvarēs šķērslī.

! Vēloties nobraukt no šķēršļa, veiciet procedūru pretējā virzienā. Riteņkrēslu nekad nevajadzētu vest uz leju pa pakāpieniem /no šķēršļiem iepriekš norādītajā stāvoklī.

! Pārvarot šķēršļus/pakāpienus/apmales ir īpašs risks apgāzties!

! Pārlicinieties, ka pavadonim ir pietiekami daudz spēka veikt šīs procedūras.

PAKĀPIENI/APMALES (KUSTĪBAS UZ AUGŠU)

Vēloties pārbraukt pār apmalēm vai pakāpienu ir ļoti svarīgi, lai jūs pie tiem pietuvotos no priekšpuses.

Mazliet nolieciet savu ķermeni uz priekšu.

! Patrenējaties, veicdami uzbraukšanu ar pavadona palīdzību, kurš nodrošinātu, lai riteņkrēsls neapgāztos, pieturot tos pie rokturiem.

! Drošības pret apgāšanos iekārtu (ja tāda iemontēta) var būt nepieciešams noņemt.

N.B.: LIELAS IESPĒJAS APGĀZTIES!

Mazliet pagrieziet riteņkrēslu un paceliet priekšējos ratus uz šķēršļa.

Palieciet augšējo ķermeņa daļu un stumiet ratiņus uz priekšu, kamēr braucamie rati sasniegs šķērslī.

Lēni paceliet braucamos ratus, turot riepu lokus.

! N.B.: UZMANIETIES, LAI NENOSLĪDĒTU ATPAKAĻ!



PAKĀPIENI/APMALES (KUSTĪBAS UZ LEJU)

Pietuvojieties pie šķēršļa ar priekšpusi un palieciet savu augšējo ķermeņa daļu mazliet uz priekšu, lai pārvietotu svaru.

Stumiet riteņkrēslu uz braucamajiem ratiem

! Drošības pret apgāšanos iekārtu (ja tā ir iemontēta) var būt nepieciešamas noņemt. **N.B.: LIELAS IESPĒJAS APGĀZTIES!**

Pārbrauciet pār šķērslī ar braucamajiem ratiem un tad mazliet pārvirzot sava ķermeņa svaru, novietojiet braucamos ratus atpakaļ uz zemes.

! Patrenējaties, veicdami nobraukšanu ar pavadona palīdzību, kurš nodrošinātu, lai riteņkrēsls nepagāztos pieturot tos pie rokturiem.

! Ja jūs pārvirzīsiet savu ķermeņa svaru pārāk spēcīgi, ratiņi var apgāzties un jūs variet savainoties!

! Neaizmirstiet atkal pievienot drošības pret apgāšanos iekārtu!

! Tā kā pārvarot šķēršļus ir palielināts apgāšanās risks, palūdziet kādu jums palīdzēt.

! Ražotājs nevarēs uzņemt atbildību par bojājumiem, kas radušies no pārslogojuma vai triecieniem, veicot šķēršļu pārvarēšanu.



Ja radīsies jebkādi papildus jautājumi par riteņkrēsla lietošanu, lūdzam konsultēties speciālistu!

JŪSU DROŠĪBAI

! Lai izvairītos no savainojumiem un/vai riteņkrēsla sabojāšanas, pārlicinieties, ka starp braucamo ratu spieķiem nav iespiedušies nekādi objekti un/vai ķermeņa daļas.

! Pirms iekāpšanas un izkāpšanas no riteņkrēsla ir jāuzstāda rokas bremzes.

! Iekāpjot un izkāpjot no riteņkrēsla nestāviet uz plāksnēm, kas paredzētas pēdu balstam. Pēdu atbalstus ir jānoliec pirms izkāpšanas un iekāpšanas.

! Izziniet smaguma centra pārcelšanas iedarbību uz riteņkrēslu braukšanas laikā, piemēram, braucot uz uzkalniem vai nokalnēm, vai uz sāniem pa slīpām nobrauktuvēm, vai pārvarot šķēršļus. Izmantojiet pavadona palīdzību.

! Ja vēlaties kaut ko pacelt (nolieciet otrādi riteņkrēslu, no sāna vai no gala) jums nevajadzētu pārliekties pārāk daudz, lai izvairītos no apgāšanās smaguma centra pārvirzes dēļ.

! Braucot pa durvīm, cauri arkām un līdzīgi, pārlicinieties, ka paliek pietiekami daudz vietas no abām pusēm, lai j rokas netiktu saspiestas un lai nesabojātu riteņkrēslu.

! Riteņkrēslu lietojiet tikai saskaņā ar norādījumiem. Piemēram, izvairieties no nekontrolētas braukšanas pār šķēršļiem (tre p ēm, apmalēm, durvju sliekšņiem un līdzīgi) vai stāvām šķautnēm. Ražotājs neuzņemas atbildību par bojājumiem, kas radušies pārslogošanas, kraīšanas vai citas neatbilstošas lietošanas dēļ.

! Pa trepēm var braukt tikai tad, kad palīdz cits cilvēks. Ja jums ir tādas iekārtas, kā uzbraukšanas rampa vai lifts, lietojiet tos.

! Pārbaudiet riepu protektoru dziļumu un piepūsto spiedienu.

! Braucot pa sabiedrisku ceļu, ir jāievēro ceļu satiksmes noteikumi.

! Braucot ar riteņkrēslu, nedrīkst būt dzēris vai apreibis no zālēm, tāpat arī lietot citus transportlīdzekļus. Šīs prasības ir spēkā braucot arī telpās.

! Braucot pa āru, pielāgojiet savu braucienu laika apstākļiem un ceļu satiksmes nosacījumiem.

! Transportējami riteņkrēslu, nekad neceliet to ņemdami aiz kustīgajām daļām (roku balstiem, kāju balstiem un līdzīgi), ņemiet tikai aiz stingrajām rāmja daļām.

! Vēloties būt labāk redzami, braucot tumsā, valkājiet pēc iespējas spilgtāku apģērbu vai drēbes ar atstarotājiem, un pārbaudiet, vai atstarotāji, kas piestiprināti riteņkrēsla sānos un aizmugurē, ir labi redzami.

! Esiet uzmanīgi, kad lietojiet iespējamus ugunsgrēka izraisītājus, tādu kā cigaretes, jo to dēļ var aizdegties sēdekļa muguras atzveltnē.

! Nekad nepārsniedziet maksimālo noslogojumu (lielākais 120 kg.).

UZGLABĀŠANA

- Uzglabājiet sausā vietā (starp +5°C un +45°C).
- Relatīvajam gaisa mitrumam vajadzētu būt starp 30% un 70%.
- Gaisa spiediens starp 700 hPa un 1060 hPa.
- Riteņkrēslu pārklājiet ar atbilstošu pārklāju vai iepakojiet tā, lai aizsargātu no rūsēšanas un svešķermeņiem (piem., sālsūdens, jūras gaisa, smiltīm, putekļiem).
- Saliekamās daļas ir jāuzglabā tā, lai tās nebūtu saspīestas.

TEHNISKĀ UZRAUDZĪBA

Kā jebkuram tehniskam ražojumam, jūsu riteņkrēslam ir nepieciešama tehniskā uzraudzība. Darbības, kuras vajag veikt, cenšoties nodrošināt pilnvērtīgu jūsu riteņkrēsla ekspluatēšanu pat paejot ilgākam nelietošanas laikposmam. Tas ir aprakstīts zemāk.

• PIRMS BRAUKŠANAS

- Pārbaudiet riepas pamanāmo bojājumu un/vai nosmērēšanas dēļ. Novērsiet jebkādas netīrumus, jo tie var apgrūtināt rokas bremžu funkcionēšanu. Ja riepas ir bojātas, lūdzam vērsties specializētājās darbnīcās remonta dēļ (tāpat skatieties nodaļu "Riepu maiņa").
- Nodrošiniet, lai skrūves būtu pieskrūvētas (piem. sēdekļa, atzveltnes, ratu).
- Pirms braukšanas uzsākšanas, pārbaudiet rokas bremžu funkcionalitāti. Ja tās darbojas neatbilstoši, konsultējaties ar savu specializēto tirdzniecības aģentu (tāpat skatieties nodaļu "Rokas bremzes").
- Pārbaudiet riepu spiedienu un, ja ir nepieciešams, piepūstiet tās (tāpat skatieties nodaļas "Riepu maiņa" un "Izmeļoša tehniskā informācija").

• APTUVENI KATRAS 8 NEDĒĻAS

- Ievērojot lietošanas biežumu, viegli ieeļļojiet šīs daļas:
 - 1) Kustīgās roku balstu mehāniskās daļas;
 - 2) Bremžu sviru gultņus;
 - 3) Kustīgās kāju balstu daļas.

• APTUVENI KATRUS 6 MĒNEŠUS

- Ievērojot lietošanas biežumu, pārbaudiet:
 - 1) Tīrību.
 - 2) Kopējo stāvokli.
 - 3) Braukšanas ratu darbību.Ja pretestība ir pārāk liela, ir nepieciešams iztīrīt ratu gultņus. Ja ar to nepietiek, lūdzam konsultēties ar jūsu specializēto tirdzniecības aģentu.

Tikai jūsu specializētajam tirdzniecības aģentam vajadzētu nodarboties ar remonta un detaļu mainīšanas darbiem. Var lietot tikai autentiskās detaļas. Mēs neuzņemamies nekādu atbildību par bojājumiem, kas radušies neautentisku detaļu vai papildus lietu, ko nepiegādā mūsu ražotājs, lietošanas dēļ.

APKOPES

Jūsu ratiņiem ir nepieciešama regulāras apkopes ja jūs vēlaties, lai tie izskatītos pievilcīgi. Lūdzam pievērst uzmanību šīm piezīmēm:

• PĀRKLĀJS

Mazgājiet pārklāju ar siltu ūdeni, samitrinot audumu. Grūti nomazgājamu netīrumu mazgāšanai lietojiet tirdzniecībā esošos maigo tīrīšanas līdzekļus. Traipu iespējamai novēršanai sukli vai mīkstu birstīti.

! Nelietojiet stiprus tīrīšanas šķidrums, tāds kā šķīdinātājus, un nelietojiet cietas birstes.

! Mēs atsakāmies no jebkādas atbildības par jebkādiem bojājumiem, kas radušies neatbilstošu tīrīšanas līdzekļu lietošanas dēļ.

! Parūpējieties, lai nepārmērcētu pārklāju.

! Šiem pārklājiem nav piemērota tīrīšana ar tvaikiem. Ja lietošiet tvaikus, garantija nebūs spēkā.

• PLASTIKĀTA DAĻAS

Visas jūsu riteņkrēsla plastikāta daļa mazgājiet ar tirdzniecībā esošiem tīrīšanas līdzekļiem, kas paredzēti plastikātam. Izlasiet konkrētā produkta informāciju un lietojiet mīkstu birstīti vai mīkstu sukli.

• VIRSMAS SLĀNIS

Augstā virsmas slāņa kvalitāte garantē drošību pret koroziju. Ja saskrābjat vai kaut kādā citā veidā sabojājat ārējā pārsega virsmu, vērsieties pie jūsu specializētā tirdzniecības aģenta, lai salabotu bojāto virsmu. Tirot, lietojiet tikai siltu ūdeni un parastākos mājas uzkopšanas tīrīšanas līdzekļus, mīkstas birstītes un audumus. Parūpējaties, lai mitrums netiktu ratos.

Regulāri ieeļļojot kustīgās daļas (tāpat skatieties nodaļu "Tehniskā uzraudzība"), nodrošināsiet ilglaicīgu sava riteņkrēsla lietošanu daudzus nākamajos gadus. Sākumā hromētās daļas vajadzētu notīrīt ar mitru audumu. Pelēkus traipus vai grūti nofīrāmus netīrumus vislabāk var nomazgāt, izmantojot atbilstošus tirdzniecībā esošus hroma pulēšanas līdzekļus. Ja tērauda daļas mazliet nosmērēsiet ar vazelīnu, iespējams izvairīsieties no priekšlaicīgas hromēto daļu izbalēšanas.

PĀRBAUDES

Rekomendējam vienu pārbaudi divpadsmit mēnešu laikā un mazākais vienu pirms atkārtotas lietošanas. Pilnvarotajai personai ir jāveic tādas pārbaudes un jānoformē tas dokumentos:

- Pārbaudiet rāmja daļas un atveramās caurulītes plastikāta deformācijas dēļ, plaisas un pasliktināto funkcionēšanu.
- Apskatīties krāsu bojājumus (korozijas briesmas).

- Pārbaudiet ratu darbību (brīvu pagriešanu, vienmērīgu griešanos, ašu brīvumu, riepu, protektoru, ratu loku stāvokli, gaisa spiedienu (ja riepas ir pneimatiskās) un līdzīgi).
- Pārbaudiet visu kravu stiprumu un nostiprinājumus.
- Novērtējiet eļļas daudzumu uz visiem metāliskajiem savienojumiem un kustīgajām daļām.
- Pārbaudiet braukšanas ratu (priekšējo ratiņu uzmavu) griešanos un ašu stāvokli un drošību.
- Apskatīšanas veidā pārbaudiet visu plastikāta daļas iepilsumu un izdilumu dēļ.
- Pārbaudiet roku balstu un kāju balstu funkcionalitāti (fiksēšanu, noslogojumu, deformācijas, nolietojamību, ko izraisījis slodze).
- Pārbaudiet citu noņemamo daļu darbību (piem., drošības pret apgāšanos iekārtu, personisko drošības jostu, balstus galvai, muguras atzveltni/sēdekļa nostiprinājumu, novietni staigājamajiem spieķiem un līdzīgi).
- Pārbaudiet piegādātā ražojumu pilnību.
- Vai ir instrukcijas ceļvedis?

Tehniskajai pārbaudīšanai ir jābūt apstiprinātai ar parakstu tehniskās apkalpošanas plānā, ja tika pārbaudīts pēc visiem iepriekš aprakstītajiem aspektiem. Ja jūsu specializētam tirdzniecības aģentam nav iespējams veikt nepieciešamo tehnisko apskati, lūdzam sazināties ar ražotāju. Mēs labprāt novirzīsim jūs pie specializēta tirdzniecības aģenta, kurš strādā jūsu reģionā.

Ražotājs nav atbildīgs par bojājumiem, kas radušies nepietiekamas vai neatbilstošas tehniskās apkalpošanas dēļ.

DEZINFEKCIJA

Tikai higiēnas tehnikas vai kaut kāda cita tās nozares persona var dezinficēt jūsu riteņkrēslu, un to vajadzētu veikt katru reizi, pirms atkārtotas ratiņu lietošanas. Visas riteņkrēsla daļas var nomazgāt ar dezinficējošu audeklu. Pēc būtības visas sistēmas vai ražojuma virsmas ir obligāti jādezinficē, pirms tā nodošanas lietošanai jaunajam lietotājam, kaut reizi gadā (piem., kad tas apskatāms), vai kad lietotājam konstatējamas kaut kādas infekcijas. Tādā gadījumā jābūt piemērotiem Federālo Epidēmiju Likuma līdzekļiem.

Mazgāšanai mēs iesakām šādus dezinfekcijas līdzekļus (izmantojot sarakstu, ko iesniedzis Roberta Koha Institūts, RKI):

Darbības materiāls	Nosaukums	Mazgāšanas dezinfekcija		dezinfekcija (mazgāšanas, slaučīšanas, dezinfekcija)		Ekskrēciju dezinfekcija 1 daļa siekalas vai izkārnījumi + 2 daļa atšķaidīta šķīduma vai 1 daļa urīna + 1 daļa atšķaidītas šķīduma						Iedarbības sfēra	Ražotājs vai piegādātājs
						Siekalas		Izkārnījumi		Urīns			
		% Atšķaidīts šķīdums	St. Darbības laiks	% Atšķaidīts šķīdums	St. Darbības laiks	% Atšķaidīts šķīdums	St. Darbības laiks	% Atšķaidīts šķīdums	St. Darbības laiks	% Atšķaidīts šķīdums	St. Darbības laiks		
Fenols vai fenola derivāts	Amocid	1	12	5	6	5	4	5	6	5	2	A	Lysoform Schülke & Mayr B.Braun Petzold Merz Ecolab
	Gevisol	0.5	12	5	4	5	4	5	6	5	2	A	
	Helipur	1	12	6	4	6	4	6	6	6	2	A	
	m-krezolis ziepju šķīdums	1	12	5	4							A	
	DAB 6	1	12									A	
	Mucocit-F 2000	1	12	3	2	5	4	5	6			A	
Hlors, organiskās vai neorganiskās vielas ar aktīvo hloru	Fenols											A ¹ B	Lysoform Lysoform
	Velicin forte											A ¹ B	
	Chloramin-T	1.5	12	2.5		5	4					A ¹ B	
	DAB9	1.5	12	2		5	4					A ¹ B	
Kombinācijas	Chlorina	2	12	2.5		6	4					AB	Tana Chemie Bode Chemie Schülke & Mayr Kesla Pharma
	Trichlorol			2								AB	
	Apesin AP100 ²			4								AB	
	Dismozon pur ²			4								AB	
	Perform ²			4								AB	
	Wofesteril ²			1								AB	
				3									
				4									
Formaldehīds un/vai citi aldehīdi vai derivāti	Aldasan 2000			4								AB	Lysoform Antiseptica Lysoform Tana Chemie Bode Chemie Schülke & Mayr Desomed
	Antiseptica			4								AB	
	Flächen-desinfektion 7			3								AB	
	Aldospray-Konz.			6								A	
	Apesin AP30			3								AB	
	Bacillocid			4								AB	
	Spezial			5								AB	
Buraton 10F			4								AB		

	Desomed A 2000			6					A	Dreiturm
	Desinfektions-reiniger	12		4					AB	Desomed
	Hospital Desomed			3					AB	FINKTEC
	Perfekt	1	12	3						
	Fink-Antisept B	2	12	6	8				AB	
	Formaldehido tirpalas DAB 10 (Formalinas)	4	12	6					AB	Ecolab
	Incidin perfekt	3	12	4					AB	Bode Chemie
	Kohrsolin	2	12	8					AB	Schülke & Mayr
	Lyso FD10	4	12	3					AB	Lysoform
	Lysoform			4					AB	Lysoform
	Lysoformin			3						Lysoform
	Lysoformin 2000			4						B.Braun Petzold
	Melsept			3						B.Braun Petzold
	Melsitt			4						
				4						
				5						
				6						
				5						
				6						
				4						
				6						
				4						
				6						
				4						
				6						
				4						
				10						
				4						

Darbības materiāls	Nosaukums	Mazgāšanas dezinfekcija		Virsmu dezinfekcija (mazgāšanas, slaucīšanas dezinfekcija)		Ekskrēciju dezinfekcija 1 daļa siekalas vai izkārnījumi + 2 daļa atšķaidīta šķīduma vai 1 daļa urīna + 1 daļa atšķaidīta šķīduma			Iedarbības sfēra	Ražotājs vai piegādātājs
		% Atšķaidīts šķīdums	St. Darbības laiks	% Atšķaidīts šķīdums	St. Darbības laiks	Siekalas		Urīns		
						% Atšķaidīts šķīdums	St. Darbības laiks			
Formaldehīds un/vai citi aldehīdi vai derivāti	Minutil	12		6	4				AB	Ecolab
	Multidor			3	6				AB	Ecolab
	Nüscosept			5	4				AB	Dr.Nüsken
	Optisept			7	4				A	Chemie
	Pursept-FD			7	4				AB*	Dr Schumacher
	Septoclean			3	6				AB	Merz
	FDN			3	6				AB	Haka Kunz
	Tegodor	3	12	5	4				AB	Goldschmidt
Ultrasol F										Fresenius
	Franko-DES	2	12						A	Franken
		2	12						A	MFH
	Mazgāšana ar kaļķiem					20	6		A ¹ B	>Marienfelde<

¹ Dezinficējot neiedarbojas pret mikobaktērijām, īpaši, ja ir asinis.

² Nav piemērots asiņu notraipītu vai caurumainu virsmu (piem., neapstrādāts koks) dezinfekcijai.

³ Nav piemērots tuberkulozes gadījumā; Kaļķa šķīduma pagatavošanai: 1 daļa izšķīdinātā kaļķa (kalcija hidroksīda) + 3 daļas ūdens.

* Efektivitāte pārbaudīta pēc RKI pētīšanas metodēm (Federālas Veselības Uzraudzības Atskaišu Sagatavošana 38 (1995) 242).

A: piemērots veģetācijas baktēriju dīgļu, ieskaitot mikobaktērijas, un tāpat arī sēņu, ieskaitot sēņu sporas, iznīcināšanai.

B: piemērots vīrusu iznīcināšanai.

GARANTĪJA

Garantija netiek piemērota bojājumiem, kas radušies mūsu ražojuma struktūras izmaiņu, nepietiekamas tehniskās apkalpošanas, kaitīgas vai neatbilstošas darbības ar ražojumu vai novietošanas, vai detaļu, kas pagatavotas pārkāpjot autortiesības, lietošanas dēļ. Līdzīgi garantija nav piemērojama detaļām vai ekspluatējamām daļām, uz ko iedarbojas dabiskā nolietojamība.

